

# MÜSƏLMAN ŞƏHƏRLƏRİNİN STRUKTUR XÜSUSİYYƏTLƏRİ

Sabir ORUCOV\*  
Aytən SƏLİMOVA\*\*

**Xülasə:** Müsəlman şəhərinin cəlbədicə xüsusiyyətlərindən biri onun həm ətrafı, həm də mənimsədiyi təbiətlə tam uyğunluğu və birliyidir. Planlaşdırma strukturunun formalaşması şərtləri yaşayış məskənlərinin inkişafında ardıcıl "sıxlaşma" və mərkəz özəyi ətrafında "əmələgəlmə" prosesinə əsaslanır.  
**Açar Sözlər:** Şərq, İslam Şəhəri Anlayışı, Şərqsünaslıq, İslam Şəhərinin Planı, Şərq Şəhərinin Özəyi, Strukturu Yaradan Amillər

## Transformation of the Historical Urban Structure of Baku

**Abstract:** The Inner City (Icheri Sheher) of Baku, the historical center that emerged during the medieval period, is characterised by high population density combined with efficient social comfort. Historically established Muslim cities have undergone development in the modern era on a completely new, non-traditional ways for Eastern culture. As a result, a regularly planned new city of European type has been appended to the historical medieval city, without merging into a unified organism with it. This has led to distortion of the historical core, and superficial interest in heritage preservation has caused fragmented reconstruction of individual monuments.

**Key Words:** Azerbaijan, Baku, Icheri Sheher, Islamic City Concept, Eastern City Core, Structural Factors

## Giriş

Müasir dünyada tarixi müsəlman şəhərinin dəyişdirilmə prosesləri həm tarixçiləri, həm memarları, eləcə də sosioloqları, iqtisadçıları və bir çox başqa peşə mütəxəssislərinin marağına səbəb olur. Şərq şəhərləri və şərq mədəniyyəti ilə bağlı tədqiqatların istiqamətləndirilməsi "şərqsünaslıq" kimi müəyyən edilmişdir. Bir çox tədqiqatçılar tərəfindən müsəlman şəhərlərinin inkişaf tarixi tədqiq etmişdir. Bu, bir çox ölkələri, mədəniyyətləri və dövrləri əhatə edən geniş və müxtəlif mövzudur. Tədqiqat müxtəlif aspektlərdə aparılmışdır (Əl-Sayyad, 1991; Bosworth, 2007; Brown, 1986; Hakim, 1986; Voronina, 1984, Muradov, 1984; Nadyrova, 2011). Xarici elmi ədəbiyyatda tədqiqatçılar İslam dininin memarlığa təsirinin şəhərsalma ilə müqayisədə daha böyük olduğunu etiraf etmişlər (Brown, 1986: 73-81), baxmayaraq ki, Şərqdə şəhərsalma dərin tarixə və simvolik köklərə malikdir. Deyə bilərik ki, orta əsrlər boyu Şərqdə təbiətdə və sənətdə gözəllik məsələləri ilə bağlı fəlsəfi fikirlərin inkişafına töhfə verən böyük elmi potensial var idi. Tibb, coğrafiya, astronomiya, astrologiya və digər elmlərin inkişafı şəhər yaşayış mühiti ahəngdarlığının yaradılması, sosial və təbii amillərin obyektiv fakt kimi anlaşılmasına səbəb olmuşdur. Qeyd etmək lazımdır ki, şəhərsalma ənənələri əsasına malik, şəhər quruluşunun mahiyyətinə uyğunlaşdırılmış, sosial funksiyaların şəhərsalma və struktur yaradan rolu ilə əsaslandırılmış bir sistem var idi. Bununla yanaşı, şərq şəhərinin öztəşkili və öztənziplənməsini qeyd edərək və onların daxili komponentlərinin daimi qarşılıqlı əlaqə prosesinə əsaslanaraq, şəhər quruluşunun dinamik inkişafına təsirini qeyd etmək lazımdır. Bu, həm də orta əsr qəbilə cəmiyyətində yaşayan şəxsin sosial-psixoloji xüsusiyyətlərinin şəhər mədəniyyətinə təsirindən danışmağa imkan verir.

## 1. İstinad Metodu

Mövzunun nəzəri təhlilini və araşdırılan elm sahəsiylə bağlı prinsipləri əhatə edir. Müqayisəli tarixi metodikaya əsaslanan tədqiqat qədim müsəlman şəhərlərinin planlaşdırma xüsusiyyətləri baxımından, şəhərsalma tarixini izləməyə, qədim şəhərsalma ideyaları və mədəni ənənələrini öyrənməyə imkan verir.

## 2. Məzmun

Qədim bünövrəsi olan müsəlman şəhərləri, şərqsünasların fikrincə, "nəsli kəsilmiş",

\* Prof., Bakı Mühəndislik Universiteti, sorucov@beu.edu.az

\*\* Dos., Azərbaycan Memarlıq və İnşaat Universiteti, aytan.salimova@azmiu.edu.az

düzxətli küçələri təhrif edilmiş, əyri xətlə küçələrə çevrilmişdir; bundan başqa, bütün müsəlman şəhərləri qədim və orta əsr Qərbi Avropa şəhərlərindən fərqləndirən bələdiyyə qurumları ilə təmin olunmamışdır və bu da, müsəlman şəhəri konsepsiyasının əsas istiqamətlərindən birinə çevrilmişdir (Nadirova, 2011: 47).

Keçmiş SSRİ ərazisində, demək olar ki, 90-cı illərə qədər (sovet dövrü) əhalinin əksəriyyəti müsəlman olan respublikaların şəhər mədəniyyətinin öyrənilməsi müxtəlif aspektlərdə aparılırdı (Voronina V.L., 1984, Muradov V.G., 1984). Eyni zamanda, qeyd etmək olar ki, İslam dininin məkan planlaşdırılması və ya digər növ şəhər quruluşunun formalaşmasına təsiri baxımından praktiki olaraq heç bir araşdırma aparılmamışdır. Postsovet dövründə keçmiş SSRİ respublikalarında “İslam şəhəri” anlayışının müəyyənəndirilməsinə cəhdlər edilmişdir (Voronina, 1984). Qeyd edək ki, son illərdə İslam dövlətlərinin orta əsr memarlığı və şəhərsalma işləri mədəniyyət və sivilizasiya əhəmiyyəti aspektində nəzərdən keçirilir (Bosworth, 2007; Nadyrova, 2011).

XX əsrin əvvəllərində sosioloqlar da müsəlman şəhərlərini öyrənməyə başladılar. Maks Veber İslam və Qərbi Avropanın orta əsr şəhəri konsepsiyasını işləyib hazırladı (1994) və gildiyaların müəyyən hüquqi və iqtisadi hüquqlara malik olduğu, sənətlə məşğul olan əhali təşkilatının mövcud olduğu orta əsr yaşayış məntəqələrini şəhərlər hesab etməyi təklif etdi. Buna uyğun olaraq, İslam Şərqinin belə bir təşkilatı olmayan şəhərləri onun nöqtəyindən şəhər deyil, yalnız yaşayış məntəqələri idi (Weber, 1994, 2001). Maks Veber şəhərin quruluşunu dini ideyaların insanların sosial həyatına və təsərrüfat fəaliyyətinə təsiri ilə bağlı hesab edirdi (2001: 45).

Son illərdə müsəlman şəhər quruluşunun formalaşmasının xüsusiyyətləri, onun inkişaf yollarının tədqiqi, urbanizasiyada yerli cəmiyyətin rolu, müstəqil iqtisadi-sosial vahid kimi şəhərin əhəmiyyəti tədqiqatçıların diqqətini artırmışdır. Lakin Şərqin müsəlman şəhəri hələ kifayət qədər öyrənilməyib. Şəhərin strukturunun formalaşma yolu, eləcə də Avropa şəhərlərinin inkişafı ilə müqayisədə onun inkişaf xüsusiyyətləri və fərqləri xüsusilə diqqətəlayiqdir.

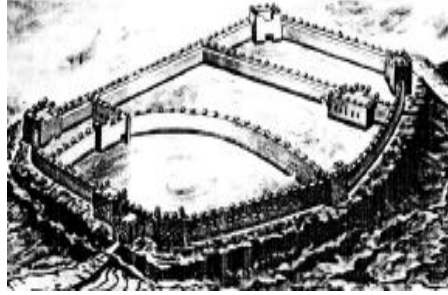
Müsəlman dünyasının şəhərləri avropalılara 1-ci minilliyin sonlarından məlumdur. Şəhərsalma tarixinin ən məşhurları ərəb şəhərləri Məkkə və Mədinədir. İslam şəhəri konsepsiyası 1920-1950-ci illərdə Əlcəzair və Suriya şəhərlərinin tədqiqi üzrə ixtisaslaşan fransız məktəbinin tədqiqatçıları tərəfindən hazırlanıb. Şimali Afrikadan Orta Asiyaya qədər olan tarixi şəhərlərin memarlıq və planlaşdırma xüsusiyyətlərini təhlil etməklə onların regional xüsusiyyətlərinə görə həm oxşarlıqlarını, həm də fərqliliklərini müəyyən etmək olar (Voronina, 1984: 157-163). Uzun müddət xarici tədqiqatçıları, əsasən, Orta Asiyanın orta əsr şəhərləri, Suriya və İraq maraqlandırır. Tarixi Azərbaycanın şəhər mədəniyyəti çox vaxt tədqiqat coğrafiyasından kənar qalmışdır.

Qeyd etmək lazımdır ki, Azərbaycan ərazisində şəhərlərin özünəməxsus morfoloji xüsusiyyətləri vardır ki, bunlara uzun müddət ərzində formalaşma xüsusiyyətləri, iqlim, sosial-iqtisadi və tarixi inkişaf şəraiti təsir etmişdir. Onlar müsəlman dövründə dinin tələbləri ilə müəyyən edilmiş xüsusiyyətlər alırdı.

Şərq şəhərlərinin erkən şəhər quruluşunun formalaşması prinsiplərini Azərbaycanda şəhərsalma işinin tədqiqi əsasında əldə etmək olar: ilk şəhər məskənləri təxminən eramızdan əvvəl III minillikdə yaranmışdır. Cənubi Azərbaycanda, Urmi bölgəsində və Naxçıvanda metallurgiya, dulusçuluq və toxuculuq istehsalı, bununla yanaşı, digər sənət növlərinin inkişafı ilk şəhər mərkəzlərinin inkişafını şərtləndirdi. Bu dövrdə şəhər istehkamları meydana çıxdı. Naxçıvan Respublikası ərazisində orta tunc dövrünə aid şəhər tipli yaşayış məskənləri qeydə alınmışdır. (Kültəpə II, Oğlanqala, Qarabağlar - Kələcik, Şahtaxtı - Göyürqala və s.). Belə ki, Kultəpə - 2 (Naxçıvan) artıq Orta Tunc dövrünün əvvəllərində (e.ə. II minilliyin əvvəllərində) erkən şəhərin bütün xüsusiyyətlərinə malik idi: istehkam sistemi, yaxşı düşünülmüş plan, küçələrə bölünmüş sənətkarlıq və yaşayış məhəllələrinin ayrılması, inkişaf

etmiş sənətkarlıq istehsalı, yüksək maddi mədəniyyət səviyyəsi. E.ə. II minilliyin sonları – e.ə. I minilliyin əvvəli üçün möhkəmlənməmiş, yığıcam yerləşmiş yaşayış məntəqələri (məsələn, Mil çölündə Qaratəpə), o cümlədən dağətəyi və dağlıq ərazilərdə siklop strukturları kimi möhkəmləndirilmiş yaşayış məntəqələri, qış və ya yay yaşayış yeri kimi xidmət etmiş müvəqqəti yaşayış məntəqələri ilə səciyyələnir.

### 1. Kültəpə II



Tarixi Azərbaycan ərazisində şəhərsalmanın inkişafında yeni mərhələyə keçid zəngin xammala, sənətkarlıq və mədəni ənənələrə malik olan, ticarət əlaqələri quran Midiya Atropatena və Qafqaz Albaniyasının yarandığı I-ci minilliyin 1-ci yarısından başlayıb. Bu qəbildən olan abidələri erkən şəhər tipli yaşayış məskənləri kimi təsnif edə bilərik. İri mərkəzlərin və kənd yaşayış məntəqələrinin qarşılıqlı və sıx əlaqələri sənətkarlığın, əkinçiliyin, maldarlığın, ticarətin və s. inkişafına imkan yaradırdı. Şəhər böyük iqtisadi, mədəni məkan və ticarət mərkəzinə çevrildi.

Azərbaycanda şəhər strukturunun formalaşmasının təhlilindən şəhər formalaşmasının aşağıdakı yollarını müəyyən etmək olar: xammal mənbələrinin yaxınlığında, ticarət boyunca inkişaf etmiş qədim yaşayış məskənləri əsasında yaranmış dini mərkəzlərin yerində, möhkəmləndirilmiş sərhəd məntəqələrinin yerində inkişaf edən marşrutlar.

Şəhər strukturunun qurulması prinsiplərini nəzərə alaraq, qala yerləşməsinin aşağıdakı xüsusiyyətlərini qeyd edə bilərik.

- Mərkəzdə - Beyləqan, Şəhriyar, Çöl Ağdam
- Şəhərin bir tərəfinə bitişik - Dərbənd, Təbriz, Xoy, Naxçıvan
- Ayrıca yerləşən - Xaraba Gilan,
- Şəhərin bir tərəfinin yaxınlığında – Şamaxı, Bərdə

B.e. I-VI əsrlər - feodalizmin yaranmasının keçid dövrü idi. Antik dövrdə müstəqil dövlətçiliyin formalaşmasında Atropatena və Albaniya dövlətləri böyük rol oynamışdır. İqtisadi inkişaf kənd təsərrüfatında, heyvandarlıqda və sənətkarlıqda dəyişikliklərlə səciyyələnir. Qəbələ, Bərdə (Partav), Beyləqan, Çora (Çoğa), Amaras, Şabran, Şamaxı, Şəki, Şəmkir, Naxçıvan, Gəncə, Təbriz və s. şəhərlər fərqlənirdi.

V-VI əsrlər üçün istehkamların və qala-şəhərlərin tikintisi xarakterikdir. Gəncə, Giran (Xaraba Gilan), Şəki, Şəmkir, Ərdəbil, Təbriz, Marağa, Şirvan, Şabran, Qəbələ, Beyləqan, Şamaxı, Paytakaran, Partav (Bərdə) şəhərləri V-VI əsrlərin iqtisadi və inzibati mərkəzləri, qədim dövrlərdən ticarət yolları boyunca yaranmış, mühüm ticarət və sənətkarlıq, hərbi siyasi, sosial-iqtisadi və dini – mədəni mərkəzlərə çevrilmişdir.

VII əsrdən başlayaraq Azərbaycan “müsəlman mədəniyyəti” sisteminə daxil oldu. Bu dövrdə şəhər əhalisi artdı və yeni şəhərlər yarandı. Bu proses uzunmüddətli olub və sosial-iqtisadi amillərlə, o cümlədən sənətkarlıq sahələrinin inkişafı, daxili və xarici ticarətin artımı ilə əvvəlcədən müəyyən edilmişdi. Ümumiyyətlə, bu dövr sənətkarlıq və kənd təsərrüfatı arasında əmək bölgüsü prosesi, sənət mərkəzlərinin şəhərlərdə cəmləşməsi və şəhərin kənddən ayrılması ilə xarakterizə olunur.

Şəhərlər qaladan, eyni zamanda da zadəganların ictimai binaları və mülkləri olan divarlı şəhristandan ibarət idi. Şəhərin quruluşu “məhəllələrə” bölünürdü. Təbrizdə,

Şamaxıda, Gəncədə, Ərdəbildə, Naxçıvanda və s. bağlar və parklar var idi. Təbriz, Ərdəbil, Gəncə, Şamaxı və Bakı şəhərlərində suvarma arxları sistemindən və kəhriz su kəmərlərindən ibarət şəhərin su təchizatı kifayət qədər yüksək səviyyədə idi.

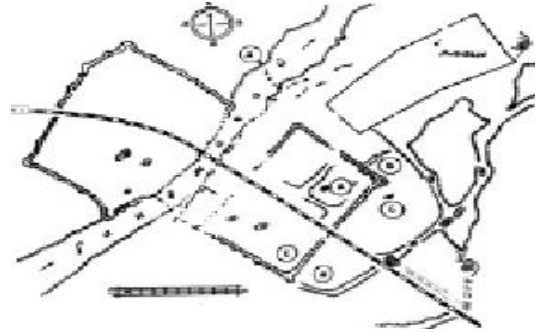
IX əsrin ikinci yarısında Azərbaycan ərazisində inkişaf etmiş feodalizm dövrü başladı. Şəhərlər qaladan, eyni zamanda zadəganların ictimai binaları və mülkləri olan divarlı şəhristandan ibarət idi.

VIII-X əsrlər bütün Qərbi Asiyada şəhərlərin planlaşdırma strukturunda və zonalaşdırılmasında dəyişikliklərlə səciyyələnir: Şəhristanın qala divarları arxasında “şəhərdə əsas iqtisadi, siyasi, mədəni elementlərin cəmləşdiyi” rabad görünür. Beləliklə, rabadlar (şəhərin təkə iqtisadi həyatının deyil, həm də eyni ixtisasa malik sənətkarların məhəllələrdə birləşərək məskunlaşdığı ticarət və sənətkarlıq hissəsi) məhsuldarlığın uzun müddət yüksəlişi və inkişafının nəticəsidir. Və bu da, feodal cəmiyyətinin sosial təbəqələşməsinə - ictimai əmək bölgüsünə, sənətkarlığın kənd təsərrüfatından ayrılmasına, sənətkarlıq təsərrüfatlarının şəhərlərdə cəmləşməsinə və müvafiq olaraq Şəhristanın əhali artıqlığına səbəb oldu. Azərbaycanda orta əsr urbanizasiya dövrü müsəlman tipli şəhərlərin çiçəklənməsi ilə səciyyələnir.

## 2. Azərbaycanın orta əsr şəhərlərinin plan quruluşu



## 3. Gəncə şəhəri



XI-XII əsrlərdə feodalizm çiçəklənir və bu dövr müsəlman Şərqi tarixində dönüş nöqtəsi hesab olunur. Beləliklə, Azərbaycan şəhərləri kiçik qalalı yaşayış məntəqələrindən iri inzibati, ticarət, sənətkarlıq və mədəniyyət mərkəzlərinə çevrilir. Müsəlman Şərqi şəhərləri kimi Azərbaycan şəhərləri də üç komponentli quruluşa malik idi: qala (içqala), şəhərin özü (şəhristan) və şəhəratrafi ərazilər (rabad). O dövrün ən böyük Azərbaycan şəhəri “Aran şəhərlərinin anası” Bərdə idi. Bütün şəhərlərdə istehkam qurulmuşdu, qala və şəhristanın mühafizəsinə xüsusi əhəmiyyət verilirdi və çox vaxt rabad müdafiə divarları ilə qorunurdu.

Aran rayonlarının şəhər istehkamları planda, adətən, dördbucaqlı idi. Gəncə, Şəmkir, Beyləqan, Ərdəbil şəhərlərinin planı bu forada idi. Bundan əlavə, qeyd etmək olar ki, dağətəyi və dağlıq ərazilərdə şəhər divarlarının düzülüşündə relyefin rolu kəskin şəkildə artır. Bu baxımdan, Dərbənd, Bakı, Şamaxı, Qəbələ, Kiran şəhərlərinin topoqrafiyası diqqətəlayiqdir.

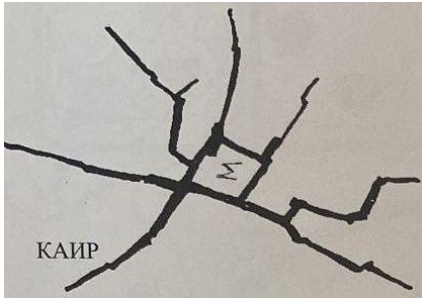
Məsələn, köhnə Gəncə şəhərini qoruyan üç qala divarı var idi, bu da onun X-XII əsrlərdə yüksək inkişaf səviyyəsindən xəbər verir. Şəhərin sol sahil hissəsi nizamsız dördbucaq şəklində divarla əhatə olunmuşdu. Sağ sahil hissəsi aralarında 100 metrdən 200 metrə qədər məsafəsi olan, demək olar ki, iki paralel qala divarları ilə müdafiə olunurdu. Şəhərin daxili isə daha köhnə, küncələri koordinat nöqtələrə uyğun olaraq yönəldilmiş dördbucaqlı formaya malik idi. Sağ sahiləki ikinci qala divarı da dördbucaqlı formasında idi. Şəhərin hər iki hissəsi üç böyük tağ şəklində olan körpü ilə birləşirdi.

XII - XIII əsrin 1-ci rübündə sənətkarlığın, ticarətin və əmtəə-pul münasibətlərinin inkişafı feodal quruluşlu şəhərlərin çiçəklənməsinə səbəb oldu. Azərbaycan boyunca ərazi üzrə bərabər bölünmüş 50-yə yaxın şəhər var idi. Qala divarları və müdafiə xəndəkləri olan iri şəhərlərdən Təbriz, Gəncə, Ərdəbil, Dərbənd, Beyləqan, Şamaxı, Bakı, Naxçıvan, Qəbələ, Marağa, Xoy şəhərlərini göstərmək olar.

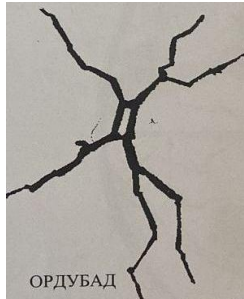
Şəhər quruluşunun formalaşmasını nəzərdən keçirərək bunu qeyd etmək olar ki, əvvəlcə periferiya – qala “yaradılıb”, sonra isə şəhərin özəyi əvvəlcədən müəyyən edilmiş kommunikasiya yollarının kəsişməsi nəticəsində inkişaf edib. Daha sonra mühüm ticarət yollarının kəsişməsində əsas tikili - Cümə məscidi inşa edildi. Sadəcə özəl doğru bir inkişaf var idi, sonra isə əks hərəkət başladı - özəyin ətrafında və kommunikasiya marşrutları boyunca “çoxalma” qeydə alındı, bu da əslində, “milli” şəhərsalmanın başlanğıcı idi. Eyni zamanda, hər bir sosial mərkəz öz məkan özəyini saxladı. Şəhərin həm ətraf mühitə, həm də inkişaf etmiş təbiətə uyğun, orqanizmi xatırladan monolit quruluşunun formalaşması belə baş verdi. Təbii relyeflə hərəkət edən çoxsaylı ölü nöqtələrdən yaranan şəhərin “kapilyarları” mərkəzə yaxınlaşdı. Əsas kommunikasiya yollarının sıxlığı onların şəhər quruluşunun formalaşmasında dominant rolunu əvvəlcədən müəyyənləşdirdi. Bu yollarda şəhər quruluşunun yaşayış birləşmələrinin çıxılmaz küçələri “bitişirdi”.

Müsəlman şəhərlərinin plan strukturunun orijinallığı:

4. Qahirə



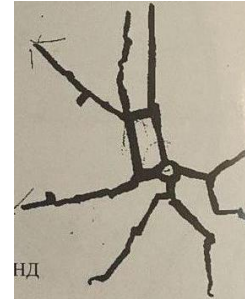
5. Ordubad



6. Mehdi



7. Səmərqənd



Şəhərin bu kommunikasiya damarları mərkəz (kafedral məscidi və bazar) tərəfindən tənzimləndisə, mərkəz də öz növbəsində onun ətrafında formalaşan yaşayış və ictimai birləşmələri tənzimləyirdi. Bunun əsasında kiçikdən (yaşayış binasından) böyüyə (əsas mərkəzə) qədər şəhərin bütün komponentləri qarşılıqlı əlaqə və ünsiyyətdə idi. “Kommunikasiya” çərçivəsinin özü də sosial funksiyalara malik idi, sonradan əsas kommunikasiya magistralı ticarət komplekslərinə çevrildi.

Müsəlman Şərqi şəhərlərin strukturunun konseptual vəhdətinə əsaslanaraq özünəməxsus şəhər tipi inkişaf etmişdir. Qeyd etmək lazımdır ki, Şərqdə bütün orta əsrlər boyu təbiətdə və sənətdə gözəllik problemi ilə bağlı fəlsəfi baxışların inkişafına töhfə verən böyük elmi potensial mövcud idi. Tibb, coğrafiya, astronomiya, astrologiya və digər elmlərin inkişafı ahəngdar şəhər yaşayış mühiti yaratmaq üçün sosial və təbii amillərin real dərk edilməsinə səbəb olmuşdur. Elmi traktatları nəzərə alsaq, qeyd etmək olar ki, şəhərsalma ənənələrinin əsasını sosial funksiyaların şəhər yaradan və struktur yaradan rolunu ilə əsaslandırılan şəhər quruluşunun orqanizm xarakterinin mahiyyətinə uyğun gələn öz sistemi təşkil edirdi.

Orta əsrlər “İslam” şəhərinin diqqətçəkən xüsusiyyətlərindən biri onun ətrafdakı təbiətlə tam uyğunluğu və vəhdətidir. Əsas “kapilyarlar” - küçələr təbii relyefə görə mərkəzə aparır. Üstəlik, xarakterik təbii elementlər sosial xassələrlə yanaşı, toponimik elementlərə (yaşayış qruplarının, məhəllələrin adları və s.) çevrilir.

Şərq şəhərləri yüksək səviyyəli sosial-məkani bütövlüyü ilə səciyyəlidir. Beləliklə, hər bir sosial-funksional zona müəyyən məkan sərhədləri ilə müəyyən edilir. Şəhər quruluşu isə birmənalı sərhədlər sisteminə və hissələr arasında əlaqələrə malikdir. Şərq şəhərinin özəyinin tərtibatını təhlil edərkən aşağıdakı struktur elementləri diqqəti cəlb edir: ilkin element - ilkin dayanıqlı hücrənin (evin) reallaşdığı məkandır; vahid - ilkin elementlərin özək ətrafında birləşməsindən əmələ gələn cisimdir; “məhəllə” – şərq şəhərinin səviyyəli sosial-planlaşdırma strukturunu təşkil edən elementdir.

#### 8-9. İçərişəhər. Bakı



“Məhəllə” – hal - hazırda peşəkar anlayış səviyyəsində “kvartal” mənasını qazansa da, ilkin olaraq “ünvan” və ətraf mühitin mahiyyəti mənasındadır. İstənilən səviyyədə olan bütün şəhər icmalarını, müəyyən səviyyənin xarakterik xüsusiyyətlərini nəzərə alaraq “məhəllə” adlandırmaq olar.

Planlaşdırma strukturunun formalaşması şərtləri və onların formalaşma prinsipləri yaşayış məskənlərinin tikintisində ardıcıl “sıxlaşma” və mərkəzi nüvə ətrafında “çoxalma”nın dinamik prosesinə əsaslanır. Bu iki prinsip şərq şəhərinə orqanizmin xüsusiyyətlərini - özünü inkişaf və özünü tənzimləməni, dinamizmi və hərəkətliliyi verməyə kömək etdi.

Sıxlaşma prinsipi müasir dövr də daxil olmaqla, bütün tarixi inkişaf dövrlərində üzə çıxan şəhərsalma prinsiplərindən biri hesab edilə bilər. Bu prinsipin sabitliyi ailənin obyektiv ehtiyacları ilə izah olunur.

Mərkəz forması üçün xarakterik olan məkan özəyi ətrafında "çoxalma" prinsipi yeni məkan özləklərinin daxil edilməsi ilə inkişaf etmiş ərazi sərhədlərinin genişlənməsini təsvir edir.

Şəhərin inkişafının xarakterik xüsusiyyəti formalaşma ardıcılığıdır: əvvəlcə periferiya - qala yaradıldı, sonra şəhərin özəyi əvvəlcədən müəyyən edilmiş kommunikasiya yollarının kəsişməsində tikildi. Bu ardıcılıq onunla izah olunur ki, əvvəlcə bütövlük yaradılıb, sonra mühüm ticarət yollarının kəsişməsində əsas tikili - Cümə məscidi inşa edilib. Sadəcə xüsusiyyətdən doğru inkişaf var idi ki, bununla da yaradıcının - hökmdarın şəhərsalma fəaliyyəti başa çatdı. Sonra isə əks hərəkət başladı - nüvənin ətrafında və kommunikasiya marşrutları boyunca "çoxalma" qeydə alındı, bu da əslində, "milli" şəhərsalmanın başlanğıcı idi. Kommunikasiya kanallarına, daha sonra mərkəzi özəyə “axan” hər bir yeni sosial “bulaq” şəhərin monolit quruluşunun formalaşmasına imkan yaratdı. Eyni zamanda, hər bir sosial mərkəz öz məkan özəyini saxladı. Məhz bu təbii “çoxalma” prosesində şəhərsalmanın “milli xarakteri” özünü büruzə verdi. Şəhərin həm ətraf mühitə, həm də inkişaf etmiş təbiətə uyğun, orqanizmi xatırladan monolit quruluşunun formalaşması belə baş verdi. Təbii relyeflə hərəkət edən çoxsaylı çıxılmaz yollardan yaranan şəhərin “kapilyarları” mərkəzə yaxınlaşdı, bununla yanaşı, landşaftın xarakterik elementləri şəhər quruluşunun xüsusi məna kəsb edən kodlarına çevrildi.

Şərq şəhərinin tərtibatını nəzərə alsaq, deyə bilərik ki, o, insan və təbiətin təkamül yolu ilə qarşılıqlı təsirində formalaşmış, onun strukturunun təhlili şəhər mühitinin humanistləşdirilməsi, insana mütənəsibliyi, yığcamlığı, rasionallığı və s. cəhətdən çox ibrətamizdir. Şərq şəhərinin tarixi özəyinin planlaşdırma strukturunun mahiyyətini anlamaq üçün biz hər bir fərdi hal üzrə həm hissənin, həm də bütövlüyün sosial və formalaşdırıcı əsaslarını araşdırdıq ki, bu da xalq mədəniyyətinin digər sahələri - musiqi, ədəbiyyat və dilçilik üçün xarakterikdir. Struktur əmələ gətirən amilləri şərti olaraq xarici və daxili olmaqla 2 yerə bölmək olar. Burada, daxili amillər şəhərin inkişafı üçün stimül rolunu oynayan şəhər

icmasının strukturunun sosial xüsusiyyətləri olduğu halda, təbii-iqlim şəraiti, habelə fəthlərdən qorunmaq xarici amillər kimi çıxış edir.

Dolğunluq, yəni əsas kommunikasiya yollarının sıxlığı şəhərin strukturunun formalaşmasında onların dominant rolunu əvvəlcədən müəyyən etmişdir. Bu yollarda şəhər quruluşunun yaşayış birləşmələrinin çıxılmaz küçələri "birləşirdi". Əgər şəhərin bu kommunikasiya xətləri mərkəz (məscid və bazar) tərəfindən tənzimləndisə, mərkəz də öz növbəsində onun ətrafında formalaşan yaşayış və ictimai birləşmələri tənzimləyirdi. Bunun əsasında kiçikdən (yaşayış binasından) böyüyə (əsas mərkəzə) qədər şəhərin bütün komponentləri qarşılıqlı əlaqə və ünsiyyətdə idi.

Şərq şəhərləri yüksək səviyyəli sosial-məkan bütövlüyü ilə səciyyələnir. Belə ki, hər bir sosial-funksional zona məkan sərhədləri ilə müəyyən edilir, şəhər quruluşu isə birmənalı sərhədlər sisteminə və hissələr arasında əlaqələrə malikdir. Şərq şəhəri özəyinin tərtibatının təhlili zamanı aşağıdakı struktur elementlər müəyyən edilmişdir: ilkin element - ilkin dayanıqlı hücrənin (evin) reallaşdığı məkandır; vahid - ilkin elementlərin mərkəz ətrafında birləşməsindən əmələ gələn cisimdir; "məhəllə" – şərq şəhərinin səviyyəli sosial-planlaşdırma strukturunu təşkil edən elementdir. Bununla yanaşı, ətraf mühitin mənalı daxili xüsusiyyətlərini əks etdirən vizual və sosial-funksional kodlara malik "məhəllə"nin əhəmiyyətini qeyd etmək lazımdır. Hal-hazırda "məhəllə" – peşəkar anlayış səviyyəsində "kvartal" mənasını qazansa da, ilkin olaraq "ünvan" və ətraf mühitin mahiyyəti mənasını daşıyırdı. Bu və ya digər xarakterik xüsusiyyətlərinə görə istənilən səviyyədə olan bütün şəhər qruplarını "məhəllə" adlandırmaq olar. Məhəllə şəhərin müvafiq hissəsi ilə əlaqəli sosial-məkan istiqamətidir, şəhər quruluşunun təbii və vizual xüsusiyyətlərinin kodlaşdırılmasıdır.

### **Nəticə**

Planlaşdırma strukturunun və prinsiplərinin formalaşması şərtləri yaşayış məskənlərinin tikintisində ardıcıl "sıxlaşma" və mərkəzin ətrafında "çoxalma"nın dinamik prosesinə əsaslanır. Struktur formalaşmasının bu iki prinsipi özəyin təbii və sosial amillərə ardıcıl olaraq yüksək dərəcədə uyğunlaşma qabiliyyətini göstərir və inkişaf prosesində şəhər torpaqlarından ən rəşadətən istifadənin əsasını təşkil edir (tikintinin yüksək sıxlığı). Bunlar şərq şəhərinə özünü inkişaf və tənzimləmə, eyni zamanda dinamizm xüsusiyyətlərinə malik olmaq imkanını yaratdı. Müasir dövr daxil olmaqla, bütün tarixi inkişaf dövrlərində üzə çıxan sıxlaşma prinsipi şəhərsalma prinsiplərindən biri hesab edilə bilər. Bu prinsipin sabitliyi ailənin obyektiv ehtiyacları ilə izah olunur. Mərkəz forması üçün xarakterik olan məkan özəyi ətrafında "çoxalma" prinsipi yeni məkan özəklərin daxil edilməsi ilə inkişaf etmiş ərazi sərhədlərinin genişlənməsini təşkil edir. Quruluşun formalaşmasının hər iki prosesi bir-birinə bağlıdır - həm yığcam formada, həm də kommunikasiya xətləri boyunca baş verən mərkəzin ərazi artımı onların əlaqəsini müəyyənləşdirir. Şəhərin ərazi artımı ictimai mərkəzin inkişafı və yaşayış məntəqələrinin sıxlaşması ilə müşayiət olunurdu. Binaların yüksək sıxlığı həyətlərin kontrastına və yuxarıda açılan dar küçə boşluqlarına əsaslanaraq, qışda və yayda əlverişli mikroiklimin formalaşmasına - isti və küləksiz günlərdə havanın təmizlənməsinə, eləcə də küləkli günlərdə havanın təsirinin zəifləməsinə kömək etdi.

### **ƏDƏBİYYAT**

- Al-Sayyad, N. (1991). *Cities and Caliphs: On the Genesis of Arab Muslim Urbanism*. Greenwood Press, Westport, USA.
- Bosworth, C.E. (2007). *Historic cities of the Islamic world*. Brill, p. 615.
- Brown, K. (1986). *The use of a concept: «The islamic city» / K. Brown // Middle Eastern cities in comparative perspective, edited by K. Brown, et al., Ithaca Press, London, P. 73-81.*
- Hakim, B.S. (1986). *Arabic-Islamic Cities*. London.

- Jayyusi, Salma Khadra, Holod, R., Petruccioli, A., Raymond, A. (2007). The city in the Islamic world, Şərqsünaslıq kitabçası. Bölmə 1, Yaxın və Orta Şərq. Leiden; Boston: Brill.
- Muradov, V. (1983). Orta əsr Azərbaycan şəhərləri. Bakı: Maarif.
- Muradov, V. (1984). Azərbaycanda şəhərsalma XIII - XVI əsrlər. Bakı: Qarağac.
- Nadırova, H.G. (2011). Xarici tarixşünaslıqda orta əsr “islam” şəhərləri. KazGASU xəbərləri, 1(15): 46-50.
- Veber, M. (1994). Cəmiyyətin görüntüsü. Sevimlilər. Moskva: Hüquqşünas.
- Veber, M. (2001). İqtisadiyyatın tarixi. Moskva: Kanon-Press-C.
- Voronina, V.L. (1984). İslam və memarlıq.// Memarlıq irsi No. 32: kolleksiya. elmi İncəsənət. M.: Stroyizdat, s. 157–163.